



## Etude d'implantation d'un lycée



Guichen (35)

**Maître d'ouvrage :** Commune de Guichen

### Mission :

- Analyse démographique (compilation des données démographiques, sociales, des équipements présents autour du projet)

**Avancement :** finalisée 2018

### Partenaire :

Atelier du Canal

### Coordonnées du maître d'ouvrage :

Mr le Maire

Tél. 02 99 05 75 75

### objectifs de la mission

Traitement d'une série d'indicateurs démographiques sociaux et économiques sur le secteur sud du département d'Ille et Vilaine, tels que : Les caractéristiques et évolutions démographiques par commune du secteur, indicateurs d'appréciation des dynamiques territoriales : caractéristiques sociales de la population du territoire, offre d'emploi, caractéristiques du tissu économique, tensions sur le marché de l'habitat, approche prospective

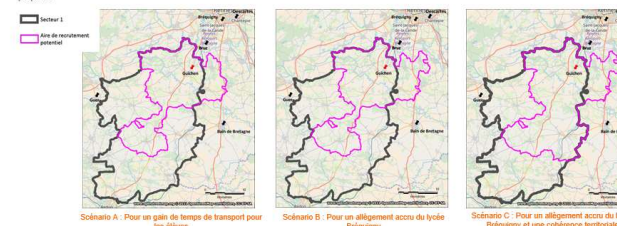
### 1. Une forte progression observée dans la tranche des 0-25 ans dans le secteur 1, essentiellement localisée dans l'aire de recrutement du futur lycée

En 2014 le secteur 1 comptait 19 861 jeunes de 0 à 25 ans, soit 1 201 de plus qu'en 2009. Dans le même temps, sur l'aire de recrutement proposée pour le scénario A, cette même tranche d'âge progressait de 1 111 individus. Ainsi, entre 2009 et 2014 (voir cartes ci-dessous), la progression annuelle moyenne de cette tranche d'âge était de 1,32% sur le secteur 1.

Sur le territoire du scénario A, cette progression s'élève à 1,81% en moyenne par an. Cette partie nord du secteur 1 concentre à elle seule 93% des apports supplémentaires de la population jeune. C'est sur ce territoire que se concentre l'essentiel de la dynamique démographique du secteur.



Récapitulatif des aires de recrutement du futur lycée de Guichen : 3 scénarios proposés



### 1. Evolutions constatées dans les lycées de secteur

A la rentrée 2017, les effectifs dans les lycées qui accueillent les élèves du secteur 1 ont continué à progresser dans des proportions supérieures aux attentes de l'académie.

A la rentrée 2017 :

- le lycée Anita Conti de Bruz accueille 1025 élèves, pour une prévision de 1020 élèves par l'académie,
- le lycée Bréguigny compte 3155 élèves, pour une prévision de 3189 élèves par l'académie,
- le lycée Jean Brito de Bain de Bretagne accueille quant à lui 1042 élèves, pour une prévision de l'académie s'élevant à 989, soit 53 lycéens de plus que la prévision académique basée uniquement sur le report des populations d'élèves dans les écoles primaires et les collèges.

En effet, les prévisions académiques ne tiennent pas compte des apports migratoires, qui, nous l'avons vu précédemment, sont très importants sur le secteur 1. Les écarts entre projections de l'académie et réalité sont donc particulièrement importants sur ce secteur. Les effectifs futurs sont largement sous-évalués.

Pour la rentrée 2018, les effectifs prévus par l'académie sont encore en progression dans les établissements qui accueillent principalement les élèves du secteur 1, à savoir le Lycée Jean Brito de Bain de Bretagne (dont 22% des élèves résident sur le secteur 1) et le lycée Anita Conti (dont 38% des élèves résident en secteur1).

### Evolution des effectifs des lycées de rattachement du secteur 1 (2018: prévisions de l'Académie) (source: Académie de Rennes pour 2009 à 2016, lycées pour effectifs 2017)

